



90345014/VII-22

Your User Manual



BRAUN
Silk·épil 9 Flex

Deutsch	6
English	9
Français	13
Español	16
Português	19
Italiano	22
Nederlands	26
Dansk	29
Norsk	32
Svenska	35
Suomi	38
Polski	41
Český	45
Slovenský	48
Magyar	51
Hrvatski	55
Slovenščina	58
Türkçe	61
Română	65
Ελληνικά	69
Български	73
Русский	77
Українська	81
عربي	87

Type 5380

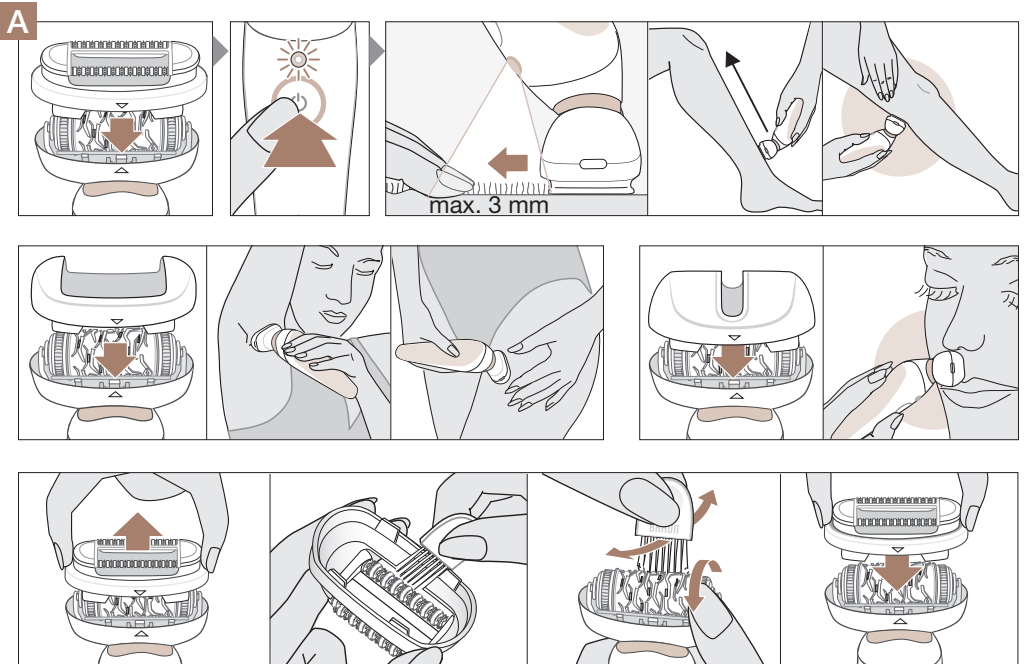
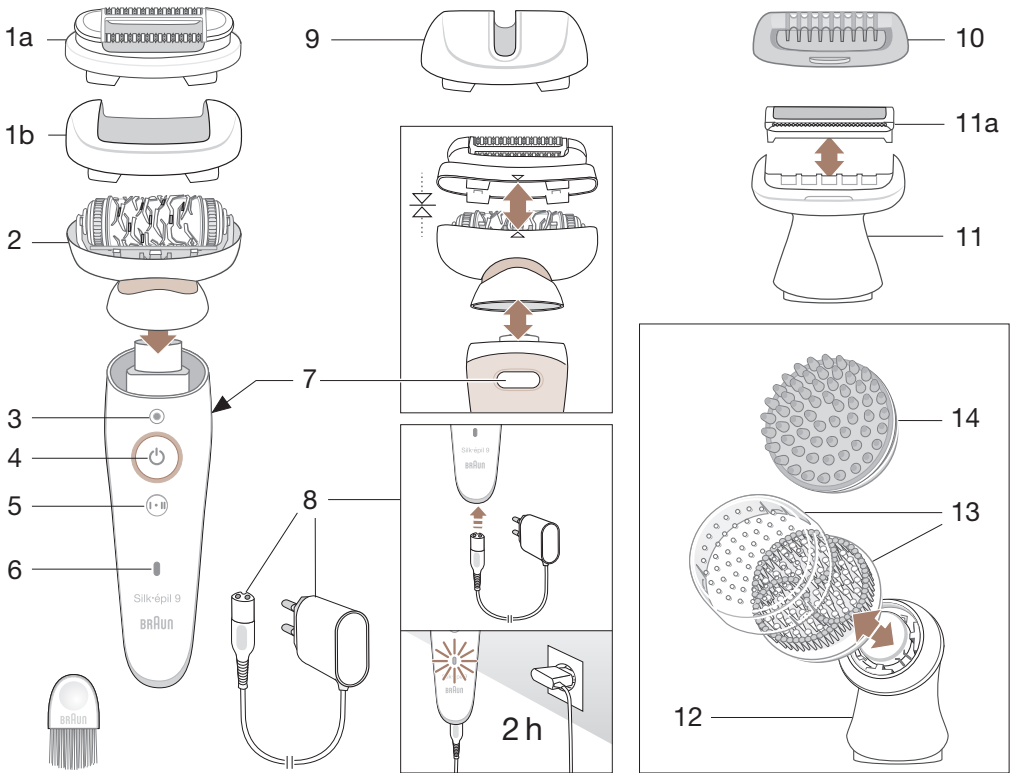
Braun GmbH
 Frankfurter Straße 145
 61476 Kronberg/Germany
www.braun.com
www.service.braun.com

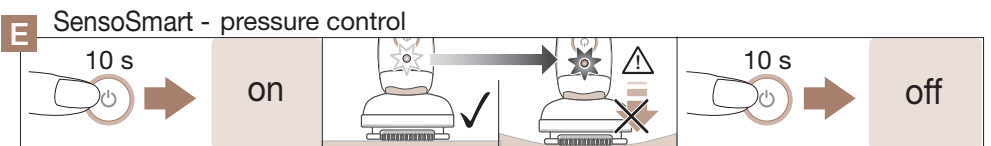
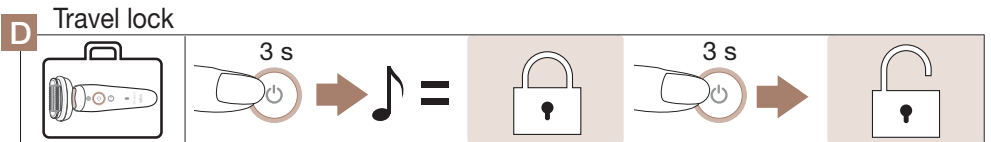
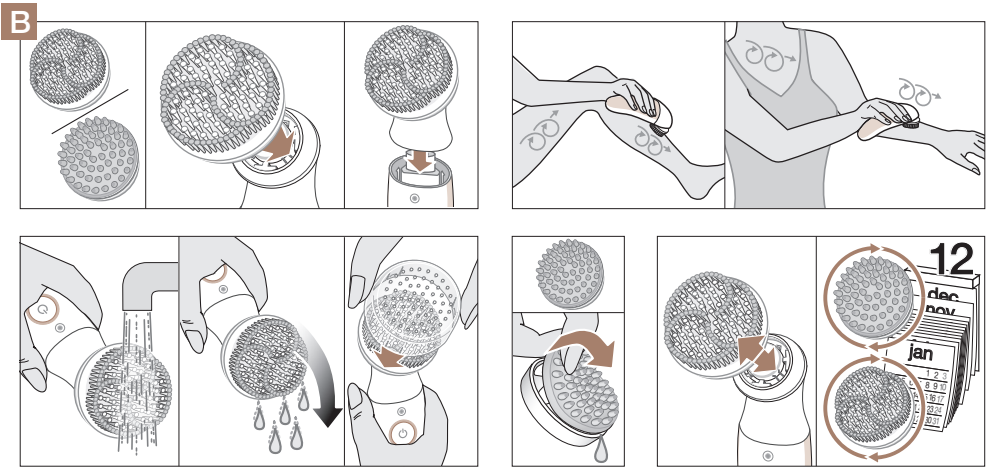


Braun Infolines

DE/AT	00 800 27 28 64 63 00 800 BRAUNINFOLINE
CH	08 44 - 88 40 10
UK	0800 783 7010
IE	1 800 509 448
FR	0 800 944 802 (service & appel gratuits)
BE	0 800 14 592
ES	900 814 208
PT	808 20 00 33
IT	800 440 017
NL	0 800-445 53 88
DK	70 15 00 13
NO	22 63 00 93
SE	020 - 21 33 21
FI	020 377 877
PL	801 127 286 801 1 BRAUN
CZ	221 804 335
SK	02/5710 1135
HU	(06-1) 451-1256
HR	01/ 6690 330
SI	080 2822
TR	0850 220 0911
RO	021.224.30.35
GR	800 801 3458
CY	22-210900
BG	0800 11 003
RU	8 800 200 20 20
UA	0 800 505 000
HK	(852)29869886









Slovenščina

Naši izdelki so zasnovani tako, da ustrezajo najvišjim standardom kakovosti, funkcionalnosti in oblike. Upamo, da popolnoma uživate v uporabi brivnika Braun Silk-épil 9 Flex.

Pred uporabo naprave natančno preberite navodila za uporabo in jih shranite za poznejšo uporabo.

Pomembno

- Naprava ima napajalnik z varnostnim transformatorjem (8). V izogib nevarnosti električnega udara ne posegajte v napravo in ne menjajte nobenega izmed delov.
- Uporabljajte le napajalnik vrste .
- Naprave ne odpirajte!
-  To napravo lahko uporabljate v kadi ali pod tušem. Zaradi varnosti lahko napravo uporabljate samo brez kabla.
- Otroci, starejši od 8 let ter osebe z zmanjšanimi telesnimi, zaznavnimi ali duševnimi sposobnostmi ali s pomanjkanjem izkušenj in znanja lahko to napravo uporabljajo pod nadzorom, ali če so bili poučeni o varni uporabi naprave in razumejo nevarnosti, ki izhajajo iz njene uporabe. Otroci se z napravo ne smejo igrati. Otroci naprave ne smejo čistiti in vzdrževati.

Opozorila

- Iz higienskih razlogov naprave ne posojajte drugim osebam.
- Ko je naprava vključena, ne sme priti v stik z lasmi, trepalnicami, obrvmi, trakovi itd., za preprečevanje morebitne poškodbe, zamašitve ali okvare naprave.

Opis

- 1a Visokofrekvenčni masažni nastavek
- 1b Nastavek za stik s kožo
- 2 Epilacijska glava
- 3 Lučka Smart /SensoSmart™
- 4 Gumb za vklop/izklop
- 5 Gumb za hitrost
- 6 Indikatorska lučka za polnjenje
- 7 Gumb za sprostitvev nastavka
- 8 Napajalnik
- 9 Nastavek za natančno prirezovanje

- 10 Prirezovalnik - glavnik (3 mm)
- 11 Glava brivnika
- 12 Adapter za ščetko
- 13 Ščetka za piling z zaščitnim nastavkom *
- 14 Blazinica za globinsko masažo *

* ni na voljo pri vseh modelih

Gumb za vklop/izklop

Za vklop in izklop naprave pritisnite na gumb za vklop/izklop (4).

Ko je naprava vključena, se prižge lučka Smart (3) in poskrbi za boljšo vidnost nežnih dlačic.

SensoSmart™ za nadzor pritiska (E)

Lučka SensoSmart (3) zasveti v rdeči barvi, če uporabite preveč pritiska. To funkcijo smo razvili za zagotavljanje najboljših rezultatov epilacije med uporabo pokrovčka za masažo (1a). Da ga aktivirate, pritisnite in zadržite gumb za vklop in izklop (4), dokler ne nehata utripati bela in rdeča lučka (10 sekund).

Enako storite, če želite funkcijo onemogočiti.

Gumb za zaklepanje med prenosom (D)

Za aktivacijo gumba za zaklepanje med prenosom pritisnite gumb za vklop/izklop in ga zadržite 3 sekunde, dokler ne zaslišite piska, ki potrdi zaklepanje med prenosom. Za odklepanje naprave ponovno pritisnite gumb za vklop/izklop in ga zadržite 3 sekunde. Ko naprava začne delovati, gumb spustite. Odklepanje je mogoče tudi s polnjenjem.

Gumb za hitrost

Pritisnite na gumb za hitrost (5), da izberete ...
hitrost II: močno (prednastavljeno) in
hitrost I: nežno

Kako zamenjati glavo

Napravo izklopote, pritisnite na gumb za sprostitvev nastavka (7) in snemite glavo. Namestite drugo glavo.

Polnjenje

Pred uporabo napravo 2 uri polnite s pomočjo napajalnika (8).

Indikatorska lučka za polnjenje (6)

Utripa belo:	polnjenje poteka
Bela sveti 5 sekund:	popolnoma napolnjeno
Rumena:	napolnjeno za še pribl.
	15 minut delovanja
Utripa rumena:	potrebno je polnjenje

Čas delovanja je do 50 minut, če napravo uporabite v 24 urah po polnjenju. Napravo znova napolnite, ko začne utripati rumena indikatorska lučka za polnjenje ali ko se motor popolnoma ustavi. 15-minutno hitro polnjenje zagotavlja 10 minut delovanja.

Najboljši temperaturni razpon za polnjenje, uporabo in shranjevanje naprave je med 15 in 35 °C. Izven tega temperaturnega razpona lahko polnjenje traja dlje.

Ko se vgrajena baterija za ponovno polnjenje izrabi, jo je mogoče zamenjati v pooblaščenem servisnem centru Braun.

Epilacija (A)

Nasveti za začetnike

- Če niste še nikoli prej uporabili epilatorja, se bo morala vaša koža najprej navaditi na epilacijo. V začetku izvajajte postopek epilacije enkrat tedensko, da omejite nelagodje.
- Uporabniki, ki epilator uporabljajo prvič, naj epilacijo izvajajo zvečer, da rdečica do jutra izgine. Za pomiritev kože po epilaciji vam priporočamo uporabo vlažilne kreme.
- Epilacijo je lažje in udobneje izvesti, ko so dlake dolge 0,5–3 mm. Če so dlake daljše, vam priporočamo, da jih pred epilacijo skrajšate.
- Odstranjevanje odmrle kože prepreči vraščanje dlak in ustvari optimalne pogoje za epilacijo.
- Priporočamo vam, da med uporabo masažnega pokrovčka (1a) aktivirate funkcijo SensoSmart.

Priprava

Suha uporaba: Vaša koža mora biti suha, brez maščob ali kreme.

Mokra uporaba: Da dosežete najboljše pogoje za drsenje naprave, se prepričajte, da je koža dobro navlažena.

Prepričajte se, da je epilacijska glava (2) čista in da je nanjo nameščen nastavek.

Izvajanje epilacije

Med epilacijo vselej napnite kožo. Z napravo s počasnimi, neprekinjenimi gibi brez pritiska drsite v nasprotni smeri rasti dlak, v smeri luči.

Glede na model so na voljo različni nastavki za epilacijo:

Masažni nastavek (1a):

za optimalno udobje kože

Nastavek za stik s kožo (1b):

za povečano učinkovitost

Nastavek za natančno prirezovanje (9):

za manjša območja, npr. obraz

Noge:

Ko odstranjujete dlake s področja za koleni, imejte nogi ves čas iztegnjeni.

Občutljivi predeli:

Najprej natančno očistite in osušite občutljive predele ter odstranite ostanke nanosov (npr. deodoranta). Ko izvajate epilacijo pod pazduho, morate

imeti roko dvignjeno v zrak, da je koža napeta, napravo pa morate voditi v različnih smereh. Ker je koža po epilaciji nekoliko bolj občutljiva, se poskusite izogniti uporabi dražečih snovi, kot so alkoholni dezodoranti.

Obraz:

Pred epilacijo temeljito očistite kožo z dezinfekcijskim čistilom, ki vsebuje alkohol. Z eno roko napnite kožo, z drugo roko pa počasi vodite epilator v smeri luči.

Čiščenje epilacijske glave

Po uporabi napravo izklopite in očistite epilacijsko glavo:

Odstranite nastavek (1a/b). Med ročnim obračanjem tega nastavka s ščetko očistite pincete.

Odstranite epilacijsko glavo in jo nežno potresite, da iz notranjosti odstranite dlake.

Če je potrebno temeljitije čiščenje, epilacijsko glavo podržite pod tekočo vročo vodo. Nato napravo in epilacijsko glavo stresite, da odstranite odvečno vodo. Preden glavo ponovno namestite, se prepričajte, da je suha.

Splošne informacije o epilaciji

Vsi načini odstranjevanja dlak s koreninami lahko vodijo v draženje kože (npr. srbečico, nelagodje in rdečico kože), kar je odvisno od splošnega stanja kože in dlak. To je normalna reakcija, ki bi morala hitro izzveneti, čeprav se lahko pri prvih postopkih odstranjevanja dlak s koreninami ali pri občutljivi koži pojavi tudi v močnejši obliki.

Na splošno se kožne reakcije in občutek bolečine opazno zmanjšajo ob večkratni uporabi. Če je vaša koža po 36 urah še vedno razdražena, vam priporočamo, da se posvetujete z zdravnikom.

Da zmanjšate tveganje okužbe ali vnetja zaradi vdora bakterij ob nastanku mikro poškodb, pred vsako uporabo epilacijsko glavo in kožo temeljito očistite.

V primeru nejasnosti glede uporabe te naprave se posvetujte z zdravnikom. V naslednjih primerih lahko to napravo uporabljate samo ob predhodnem posvetu z zdravnikom: ekcem, rane, vnetne kožne reakcije, kot je folikulitis (zagnojeni lasni mešički) in krčne žile okoli znamenj, zmanjšana imunska odpornost kože (npr. pri sladkorni bolezni, med nosečnostjo, pri Raynaudovem fenomenu, hemofiliji, kandidi ali imunski pomanjkljivosti).

Nega telesa (B)

Ščetka za piling (13) pomaga preprečiti vraščanje dlak, saj odstrani odmrle kožne celice. Če jo uporabite 1-2 dneva pred epilacijo, bodo rezultati epilacije boljši.

Blazinica za globinsko masažo (14) pomaga izboljšati videz kože.

Ščetko za piling/blazinico za globinsko masažo lahko izmenoma uporabljate enkrat tedensko na mokri koži med tuširanjem z vašim najljubšim sredstvom za piling ali gelom za tuširanje. Blazinico za globinsko masažo lahko uporabljate tudi pogosteje z losjonom za telo ali masažnim oljem. Če napravo uporabljate v kadi, je ne smete v celoti potopiti v vodo, saj tako rezultati ne bodo optimalni.

Uporaba naprave

Namestite adapter za ščetko (12), ki je priložen ščetki (13) ali blazinici (14). S počasnimi krožnimi gibi vodite napravo po koži, da jo zgladite. Izognite se predolgi uporabi na enem predelu kože. Ne uporabljajte na obrazu.

Čiščenje

Po uporabi ščetko/blazinico (13/14) sperite pod tekočo vodo. Za bolj temeljito čiščenje po potrebi uporabite tekoče milo.

Silikonski nastavek na blazinici za globinsko masažo (14) odstranite in se prepričajte, da v notranjosti ni več vode.

Preden ščetko za piling (13) shranite, nanjo namestite zaščitni pokrovček.

Ob tedenski uporabi priporočamo, da ščetko/blazinico zamenjate po 12 mesecih. Nadomestni deli (ref. št. 79 Spa) so na voljo pri vašem trgovcu, v servisnem centru Braun ali na www.braun.com.

Britje (C)

Glava za britje (11) je oblikovana za hitro in temeljito britje nog, pod pazduho in bikini predela. Za najboljše rezultate brijte na suhi koži.

Za prirezovanje dlačic na dolžino 3 mm namestite prirezovalnik - glavnik (10) in ga plosko vodite po koži v nasprotni smeri rasti dlak.

Čiščenje

Mrežice brivnika ne čistite s ščetko, saj jo lahko poškodujete. Enoto brivnika s folijo (11a) odstranite, kot je prikazano na strani 5. Z njo potrkajte ob ravno površino. Glavo brivnika očistite s krtačo ali pod tekočo vodo. Ponovno jo sestavite v suhem okolju. Redno ga mažite (1. folija/ 2. prirezovalnik).

ODLAGANJE

Izdelek vsebuje baterije in električne odpadke, ki jih je mogoče reciklirati. Varujte okolje in jih ne odvrzite med gospodinjske odpadke, temveč jih odnesite na ustrezno zbirno mesto.



Pridržujemo si pravico do sprememb brez predhodnega obvestila.

Garancijski list

Za izdelek velja dveletna garancija, ki začne veljati z datumom izročitve blaga. Proizvajalec jamči, da bo izdelek deloval v garancijskem roku ob pravilni uporabi v skladu z njegovim namenom in priloženimi navodili. V garancijski dobi bomo brezplačno opravili vse okvare izdelka, ki so posledica napak v materialu ali izdelavi, tako da vam bomo izdelek po naši presoji popravili ali v celoti zamenjali.

Če pooblaščen servis vašega izdelka ne popravi v 45 dneh, imate pravico zahtevati nov izdelek. Za sprejem v reklamacijo se šteje dan, ko je izdelek sprejet v pooblaščen servis, pri prodajalcu (distributerju) ali v trgovino, kjer ste izdelek kupili.

Čas zagotavljanja servisa, vzdrževanja, nadomestnih delov in priklopnih aparatov je 3 leta po preteku garancijskega roka. Popravila na domu zaradi zahtevnosti in neprenosljivosti sodobne servisne opreme in razpoložljivosti rezervnih delov niso mogoča.

Garancija velja na območju Republike Slovenije, pa tudi v vseh državah, kjer izdelek dobavlja podjetje Braun ali njegov pooblaščen distributer.

Garancija ne izključuje pravic potrošnika, ki izhajajo iz odgovornosti prodajalca za napake na blagu.

Garancija ne velja:

- Za okvare, ki so posledica nepravilne uporabe, normalne obrabe ali rabe oziroma napake, ki imajo zanemarljiv učinek na vrednost in delovanje izdelka.
- Ob vsakem posegu nepooblaščenih oseb ali kakršnekoli druge predelave izdelka in če pri popravilu niso uporabljeni originalni Braunovi rezervni deli.

Za popravilo v garancijski dobi celotno napravo skupaj z računom in/ali izpolnjenim garancijskim listom odnesite ali pošljite na pooblaščen servisni center Braun:

JEŽEK SERVIS D.O.O. , Cesta 24. Junija 2,
1231 Ljubljana
Tel. št.: +386 1 561 66 30
E-mail: jezektrg.servis@siol.net

Potrošnik lahko zahtevo za popravilo v garancijski dobi za celotno napravo, skupaj z računom in/ali izpolnjenim garancijskim listom, prav tako uveljavlja tudi pri prodajalcu ali pri proizvajalcu (distributerju).

Za dodatne informacije smo vam na voljo na brezplačni telefonski številki 080 2822.

Distributer: Orbico, d. o. o., Verovškova ul. 72,
1000 Ljubljana

Proizvajalec: Braun GmbH, Frankfurter Str. 145,
61476 Kronberg, Nemčija